

Forme subaiguë

Les **symptômes** sont **moins intenses** et la **mort** survient dans les **30 à 40 jours**, avec un **taux de mortalité moindre**.

Forme chronique

La **clinique insidieuse** des **formes chroniques de PPC** est retrouvée, avec des **signes frustes** d'une **maladie évoluant sur plusieurs mois**.

LÉSIONS

La peste porcine africaine est, elle aussi, une « **maladie rouge** » du porc. Le **syndrome hémorragique** (voir photo 80) est souvent **plus violent, plus généralisé** que pour la PPC*. **Ganglions hypertrophiés et hémorragiques** sont observés, notamment du **mésentère** (voir photo 81) et de la **petite courbure stomacale** (voir photo 82 p. 169). Les reins présentent des **hémorragies massives**, qui leur confèrent un **aspect bigarré*** (voir photo 83 p. 169). La **rate** devient **friable, boueuse** et surtout **hypertrophiée*** (voir photo 84 p. 169). La **peau** se **congestionne**. Les **désordres hématologiques** provoquent **ictère des muqueuses** (voir photo 85 p. 169) et **hyperthermie**.



Photo 80
Hémorragies sur les piliers diaphragmatiques
(cliché AFSSA Ploufragan)

Photo 81
Ictère généralisé, ganglions mésentériques hypertrophiés et hémorragiques
(cliché AFSSA Ploufragan)



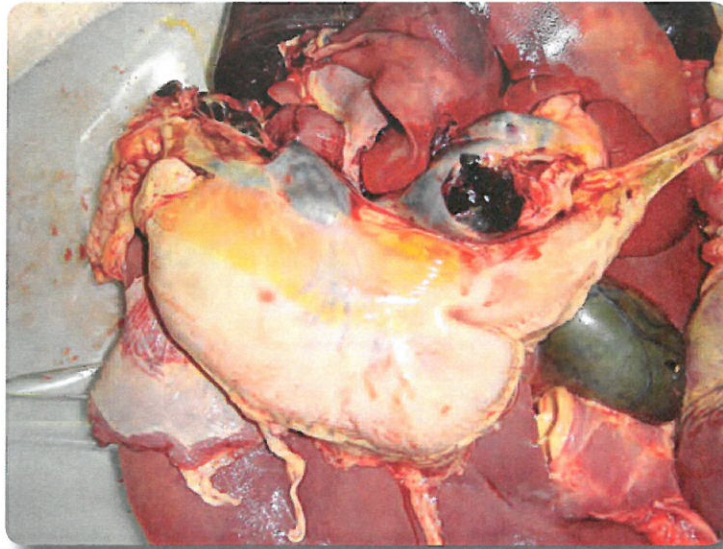


Photo 82
Ictère généralisé, ganglions sus-stomacaux hypertrophiés et hémorragiques
(cliché AFSSA Ploufragan)



Photo 83
Rein bigarré
(cliché AFSSA Ploufragan)

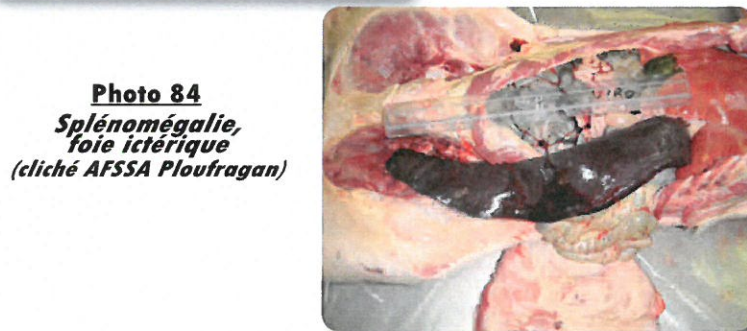


Photo 84
Splénomégalie, foie icterique
(cliché AFSSA Ploufragan)



Photo 85
Muqueuses icteriques, amygdales hypertrophiées et congestionnées
(cliché AFSSA Ploufragan)

